

ELVA LINNA PIIRKONNAKOGU

KOOSOLEK 12.02.2020

Protokoll

Algus: kell 19:00; Lõpp: kell 22:25

Asukoht: Pikk 43, Elva linn

Osalejaid:(Lisa 1 – osalejate nimekiri)

Külalisi: HegriNarusk, vallamajandusosakonna juhataja (lahkus 20:45)

Koosolekut juhatas: Toomas Laatsit

Protokollis: Maarja-Liisa Maasik

PÄEVAKORD

1. Elva jäätmejaam
2. Prügimajandus ja nn “kollaste prügikottide” teenus
3. Ohutuse tagamine isetekkelistel raudtee ülekäigukohtadel
4. Puude raieloa andmisest
5. Põllu-Kruusa parkmetsa hooldamise vajalikkusest
6. Suured lageraied linna lähipiirkonnas
7. Verevi ranna detailplaneeringu osas seisukoha moodustamine avalikuks aruteluks
8. Teekattemärgistus ja valgustus Kesk tänavalning selle ümbruses
9. Parkimiskorraldusest Tartu mnt-l koolimaja ees
10. Kaasavast eelarvest Elva vallas
11. Muud jooksvad teemad

ARUTLETI JA OTSUSTATI

1. Elva jäätmejaam

- Uue jäätmejaama asukohaks on planeeritud Elva linna ääres asuvat senist kompostiplatsi, mis asub Palu teel. On valmis planeering, et laiendada olemasolevat platsi. Plaanis on hakata vastu võtma võimalikult palju erinevat tüüpi jäätmeid. Hetkel ootab vald rahastusmeetmete avanemist, 2020 ei juhtu veel midagi. Palu teele planeeritakse Elva linna jäätmejaam, valla piirkondadesse võiks jääda enda kogumispunktid. Võibolla spetsiifilist liiki jäätmeid kogutakse üksnes uude jäätmejaama.
- Koormus ja tingimused täna jäätmete vastuvõtmisel Elva kogumispunktides – miinimumnõue on olla vähemalt 3 päeva nädalas avatud. Piirkonnakogu liikmete arvates on seda vähe ja elanike jaoks ebasobivatel kellaaegadel, tulevikus oleks vajalik kindlasti, et jäätmejaam oleks avatud nädala sees kauem kui kella 17ni ning avatud ka nädalavahetustel kauem kui 15ni.
- Uues jäätmejaamas saavad vastuvõtutöötajale olema paremad tingimused, sh soojak, pesemisvõimalused.
- Kollased jäätmekastid, mida on linna peal näha, ei ole valla omad, vaid kolme jäätmekogumise organisatsiooni riiklik kohustus paigaldada neid üle Eesti. Täna neid siiski elanikud otstarbekalt ei kasuta, panevad ikka olmeprügi pakendikonteineritesse jms.
- Mahlamäe esindaja: Elva linnas, seal kus elab suure osa elanikke, võiks siiski toimuda jäätmete kogumine nt senistel asukohtadel Arbimäel ja Puiestee tn, et kodanikel oleks kodulähedal võimalusära andavanu nõusid, riideid jms, mida tavalise olmeprügi hulka panna ei taha. Suurjäätmed, näiteks eterniit või kodumasinad, loomulikult võiks minna suurde jäätmejaama. Mõningate jäätmete äraandmiseks, võiksid senised vastuvõtupunktid siiski linnas säilida.

- Koosolekul jäid vastuseta küsimused: Millise dokumendi, määruse alusel ja millal otsustati jäätmejaam viia Elva linna äärealadele ning kas uue jäätmejaama puhul on tagatud ligipääsetavus ka jalgsi liiklejale, kes ei vii koguseliselt palju jäätmeid, aga siiski selliseid jäätmeid, mida tuleb jäätmejaama viia.

ETTEPANEK (1): Muuta Elva linna Puiestee tn katlamaja juures asuva jäätmejaama lahtiolekuaegasid nädalavahetusel selliselt, et laupäeval oleks jäätmete äraandmine võimalik kauem kui kella 15:00ni ning jäätmete vastuvõtt toimuks ka pühapäeviti.

ETTEPANEK (2): Säilitada kogumispunktide näol jäätmete kogumise võrgustik.

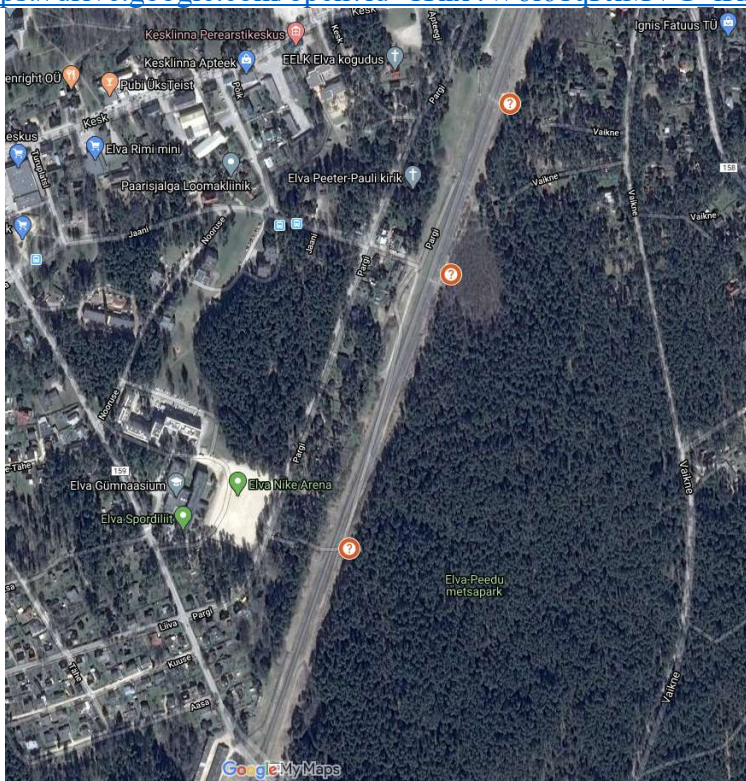
2. Prügimajandus – kollaste prügikottide teenuse toimimine

- Elanikele tuleks rohkem tutvustada kollaste prügikottide teenust ja selle võimalusi. Tutvustada seda nii voldiku näol, kui ka läbivalt valla sotsiaalmeediakanalites, kodulehel ja äpis.
- Vallal soov laiendada üle valla kollaste prügikottide teenust, aga teenuseosutajad pole huvitatud laiendama ala, kuna see pole nende jaoks tasuv.

3. Ohutuse tagamine isetekkelistel raudtee ülekäigukohtadel (algatas piirkonnakogu esimees T.Laatsit)

- Juba aastaid või aastakümneid on inimesed harjunud käima üle raudtee selleks mitte ettenähtud kohtadest. Nendeks kohtadeks on: (1) Elva Gümnaasiumi Puiestee tn õppehoone tagant üle Pargi tn viiv jalgrada; (2) Jaani tn üle Pargi tn; (3) mobiilimasti läheduses. Vaata kaarti:

https://drive.google.com/open?id=1Rix4W6l61qFxFxMVG_iRKS7nYeC0O3Fw8j&usp=sharing



Ekraanipilt avanevast kaardist, kuhu on märgitud kõik kolm kõnealust ülekäigukohta, kus ülekäigukoht nr 1 on pildi allosas. Kohti markeerib oranž küsimärgi ikoon.

ETTEPANEK (3): Tagada koostöös Eesti Raudteega elementaarsed turvatingimused isetekkeliste ülekäigukohtade juurde. Vähemalt paigaldada ohust teavitavad infotahvlid, kus oleks viidatud ka lähimatele ohututele ülekäigukohtadele.

4. Puude raieloa andmine (algatas Kruusa asumi esindaja M. Urbas)

- Tihedamini ja julgemalt kaasata eksperte raielubade väljaandmisel. Veenduda raieloa põhjendatuses.
- 25.02.2019 on kinnitatud Elva Vallavalitsuse määrus "Raieloa andmise tingimused ja kord Elva vallas"

5. Põllu-Kruusa parkmetsa hooldamise vajalikkusest (algatas Kruusa asumi esindaja M. Urbas)

- Heakorra ja keskkonna spetsialistidega käidud parkmetsa olukorda vaatamas. Vajalik oleks pidev hooldamine ja korrastamine.
- Elva metsaparkide hooldus- ja arengukava ning prioriteetide tutvustamine tulevastel piirkonnakogude koosolekul.

ETTEPANEK (4): Hooldada ja korrastada Elva linnas asuvaid parkmetsi, sh Põllu-Kruusa parkmetsa.

ETTEPANEK (5): Tutvustada tulevastel Elva linna Piirkonnakogu koosolekul Elva metsaparkide hooldus- ja arengukava ning valla prioriteete.

6. Suured lageraied linna lähipiirkonnas (algatas Üle-Raudtee asumi esindaja A. Johanson)

- Omavalitsus võiks jälgida ja piirata linna lähipiirkonnas suurte lageraiete teostamist.
- Keskkonnaameti sinise piirkonna spetsialist võiks kooskõlastada omavalitsusega piirkonna suuremadlageraied.

ETTEPANEK (6): Rohkem jälgida ja piirata linna lähipiirkonnas suuremate lageraiete teostamist ning kaaluda põhimõtte kehtestamist, et teatud kilomeetri raadiuses linna piirist ei lubata lageraiete teostamist (Luunja valla näitel).

// Protokollija märkus: Vallavalitsuse esindaja lahkus koosolekult. //

7. Verevi ranna detailplaneeringu osas seisukoha moodustamine avalikuks aruteluks

- Piirkonnakogu ühtne seisukoht Verevi rannaala detailplaneeringu osas: **Piirkonnakogu ei oledetailplaneeringu kehtestamise poolt sellisena nagu see täna on esitatud.**
- Peamisteks põhjusteks detailplaneeringu mittepooldamiseks on:
 - Planeeritud hoone asukoht on vale.
 - Puudub ohutu hajumisruum.
 - Planeeringu vastuvõtmisel kaobliiga kõrge hoone tõttu vaade Verevi järvele ja rannale.
 - Väheneb väärtuslik liivaala.
 - Hoone ehitamine on tänastes planeeringus toodud tingimustel majanduslikult ebaotstarbekas (liialt väiksele alale tahetakse ehitada liiga mitmetahuliste funktsioonidega hoone, mis saab olema kokku pressitud, praegune ala onvõimalike edasiarenduste osas perspektiivitu).
 - Suur puude lubamatu raie kaldavööndis.
- Ujula peaks olema rajatud sümbioosis muu eluga. Ujulahoone võiks rajada spordihoone kõrvale või järve teisele kaldale, lõunakaldale (mitte praeguste palliplatside asemel, vaid pigem senise roheala asemele, ulatudes osaliselt järvele).
- Piirkonnakogu peab vajalikuks rõhutada, et ujula vajalikkuses Elva linnas ei kahtle ükski asumi esindaja. Samuti ei kahelda rannaala korrastamise ja kaasajastamise vajalikkuses.

8. Teekattemärgistus ja valgustus Kesk tänaval ning selle ümbruses (algatas piirkonnakogu esimees T.Laatsit)

- Kesk tn on juba teekattemärgistus ja ülekäigurajad kulunud.

- Pargi tänavale sõites ei ole ülekäigurajal ja selle läheduses olevad jalakäijad piisavalt nähtavad. Vajalik oleks täiendav valgustus.
- Paigaldada kesklinna piirkonnas igale ülekäigurajale valgustus.
- Käo tee-Tartu mnt ristmikul on ülekäigurajad küll üle Tartu mnt sõidutee, kuid üle Käo tee tänava ei ole ülekäigurada tehtud.

ETTEPANEK (7): Vaadata üle kesklinna piirkonnas asuvad ülekäigurajad ning paigaldada mõlemale poole teed täiendavad led-valgustid. Kõige problemaatilisemad ülekäigurajad, kus jalakäijaid raske märgata, asuvad Elva Gümnaasiumi Tartu mnt koolihoone ees (kõik kolm), Nooruse-Puiestee tn ristmikul, mainitud Kesk-Pargi tn ristmik, Valga mnt-l Maxima kaupluse juures.

ETTEPANEK (8): Märgistada ülekäigurada Käo teele, et sõidutee ületamine oleks ohutu ning vastaks inimeste harjumustele.

9. Parkimiskorraldusest Tartu mnt-l koolimaja ees (algatas Kesklinna asumi esindaja Kalle Kõlli)

- Hommikuse tippunni ajal on Tartu mnt koolimaja ees väga tihe liiklus, kus kohtuvad nii kooli kiirustavad lapsed, neid kooli toovad vanemad kui tavaliiiklus.
- Arhimäe poolt tulijad teevad koolimaja ees Tartu mnt-l tagasipöörde, kuigi seal on pidev sõidusuundi eraldav joon.
- Parkimine/peatumine on koolipäevade hommikul väga tihe ning kuna autosid pargitakse diagonaalis, siis parkimiskohtadelt välja tagurdamine on ohtlik, kuna nähtavus maanteele on piiratud ja ülejäänud liiklus pole piisavalt hästi nähtav.
- Üheks lahenduseks võiks olla pideva joone postide paigaldamine, et piirata üle pidevajoone sõitmist.
- Liiklusmärk parkimise keelamiseks Tartu mnt äärde (tööpäevadel hommikul kellaajal).
- Peatumine/parkimine lubada paralleelselt Tartu mnt-ga, mitte risti/viltu. Alternatiivsed parklad parkimiseks on ka peagi valmiv spordihoone parkla või teised lähedalasuvad parklad.

ETTEPANEK (9): Kaaluda Tartu mnt-le pidevat joont tähistavate postide paigaldamist.

ETTEPANEK (10): Paigaldada hommikul tippunnil parkimist keelav liiklusmärk Tartu mnt äärde koolimaja ette. Peatumist lubada mõlemal pool sõiduteed, üksnes paralleelselt sõiduteega, mitte risti/diagonaalis nagu see hetkel on korraldatud.

10. Kaasavast eelarvest Elva vallas(algatas Peedu asumi esindaja Ü. Särg)

- Praegune kaasava eelarve protsess on tasakaalust väljas ning linna ümberkaudsete piirkondade ideed ei pääse võidule. Elva linna Piirkonnakogu leiab, et kogukonna arengut toetaks see rohkem, kui näiteks iga piirkonna kõige populaarsem idee saaks ka kaasava eelarve raames rahastuse.

ETTEPANEK (11): Kaaluda kaasava eelarve statuudi muutmist selliselt, et iga piirkonna enim hääli saanud idee saaksrahastuse, vastavalt proportsioonidele, mis kokku on lepitud.

11. Muud jooksvad teemad

- Teeme ära 2020 tuleb maikuuks. Võiksime ka Elva linnas korraliku koristamise talgud korraldada. Näiteks võtta fookusesse linnas asuvad parkmetsad?
- Elva Elu ootab kaaskirju. Facebookis @ElvaElu või info@elvaelu.ee
- Peedu ravikodu – Piirkonnakogu suhtub projekti positiivselt ja peab väga vajalikuks. Loodab, et saab lähiajal ka teostatud.
- Uurida, kas Käärdi asumi esindaja liitmine Elva linna piirkonnakoguga oleks võimalik.

/allkirjastatud digitaalselt/
Maarja-Liisa Maasik
protokollija

/allkirjastatud digitaalselt/
Toomas Laatsit
juhataja